

Kann *Boswellia serrata* bzw. Weihrauch Öl eine naturheilkundliche Krebsbehandlung unterstützen?



Abb. 1 *Boswellia serrata* Blätter

Vorteile von *Boswellia serrata* und Weihrauch Öl!

Seit über 5000 Jahren wird *Boswellia* (Weihrauch) & "Weihrauch Öl" in der Naturheilkunde verwendet. Unter anderem zur Unterstützung des Immunsystems, zur Bekämpfung von Infektionen und Heilung von Krankheiten, sogar als ein mögliches **Naturheilmittel bei Krebserkrankungen**. Die chemische Struktur von Boswelliasäuren ähnelt stark denen von Steroiden - jedoch unterscheiden sie sich in ihrer Wirkung und können viel mehr als nur Symptome zu kaschieren. (1-4) Häufig findet *Boswellia* heute Anwendung:

- In der Reduzierung von Entzündungen
- Durch potenzielle krebsbekämpfende Eigenschaften
- Zur Erhöhung des spirituellen Bewusstseins
- In der Stärkung des Immunsystems
- Bei der Bekämpfung von Infektionen
- Durch ihre beruhigende Wirkung bei Ängstlichkeit und Beklemmung
- In der Hautheilung und Reduktion von Akne und Narbenbildung



Abb.2 Der Boswellia Baum

Der Boswellia-Baum produziert ein kostbares Harz, seit langem in Parfums und Naturheilmitteln verwendet. Öl aus diesem Harz wird "Weihrauch Öl" genannt. Es gibt jedoch verschiedene Untertypen der Boswellia-Bäume, die jeweils Harze mit leicht unterschiedlichen medizinischen Komponenten produzieren. Weihrauch Öl kann von jedem Boswellia-Baum kommen, aber Boswellia-Bäume können stark variieren in der Art von Boswellia-Extrakten, die sie produzieren. *Boswellia serrata* ist die wirkungsvollste Art von "Boswellia-Extrakt", und *Boswellia carteri* ist das, was die meisten Menschen als "Weihrauch Öl" kennen.



Abb. 3. Gummi-Harz von Boswellia

Obwohl Extrakt und Öl von verschiedenen Boswellia-Bäumen stammen können, sind beides starke Medikamente. *Boswellia carteri*, das ich jetzt als Weihrauch Öl bezeichnen werde, wird typischerweise als ein nahöstliches Kraut betrachtet. Wie sich herausstellt, zeigt Weihrauch Öl eine Vielzahl von Möglichkeiten, mit Tumoren zu interferieren. Die Forschung hat belegt, dass Weihrauch Öl das Fortschreiten von Brustkrebszellen, Bauchspeicheldrüsenkrebszellen und Blasenkrebszellen stoppen kann. (16,17) Neben der Bekämpfung von Krebs wurden Verbindungen aus Weihrauch Öl zum Schutz von Leber- und Gehirnzellen erforscht; ebenso die entzündungshemmenden Fähigkeiten als mögliche Behandlung von entzündlichen Erkrankungen wie Morbus Crohn, Colitis ulcerosa und chronischer Lyme-Borreliose.

Ein Extrakt aus *Boswellia serrata* (den ich von nun an einfach als "Boswellia" bezeichnen werde) ist einer der wenigen und sicherlich einer der wirksamsten Hemmer der 5-LOX-Entzündung. 5-LOX (5-Lipoxygenase) Enzymaktivität führt zu Tumorbildung und entzündlichen Verdauungs-, Atemwegs- und Herz-Kreislauf-Erkrankungen. Eine der wichtigsten nützlichen entzündungshemmenden Verbindungen in Boswellia ist AKBA (Acetyl-11-Keto-B-Boswelliasäure). Die Stärke von AKBA wurde in Laborstudien gezeigt, in denen es die Replikation von Leukämie- und Prostatakrebszellen, oralen Krankheitserregern und Bakterien, Schmerzen durch Osteoarthritis und die Freisetzung von NF-kB - ein Marker für viele Krankheiten

einschließlich verstopfter Arterien - hemmt. (14,15)

Bei der Wahl eines Boswellia-Extraktes ist ein für AKBA standardisierter Extrakt essentiell. Wie ich bereits erwähnte, ist eine der leistungsstärksten Komponenten von Boswellia AKBA, weshalb es so oft im Mittelpunkt der Forschung steht. Es gibt jedoch eine andere Verbindung in Boswellia, die tatsächlich entzündungsfördernd ist, die Beta-Boswelliasäure (BBA) genannt wird. Der von mir empfohlene Boswellia-Extrakt ist auf 10% AKBA standardisiert und enthält praktisch keine Beta-Boswelliasäuren. Die Dosierung einer Kombination von Boswellia serrata und Boswellia carteri beträgt 300-3000 mg pro Tag.

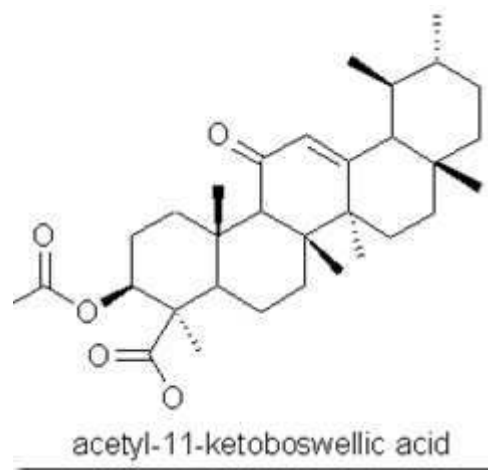


fig.4

Unter Verwendung der Verbindung AKBA (Acetyl-11-Keto-Beta-Boswelliasäure) hat die Forschung zum ersten Mal gezeigt, dass Boswellia- oder Weihrauch Öl die Fähigkeit hat, Krebszellen bei Patientinnen mit Ovarialkarzinom im Spätstadium anzusteuern. Andere in Boswellia gefundene Verbindungen haben sich im Labor bei der Bekämpfung von Krebszellen als nützlich erwiesen. (21, 17)

Mögliche krebstötende Eigenschaften von Weihrauch

Aufgrund seiner entzündungshemmenden Eigenschaften wird Boswellia serrata in der Volksmedizin für verschiedene gesundheitliche Probleme, einschließlich Asthma, Gastroenteritis und Hauterkrankungen, verwendet. Neueste Forschung hat gezeigt, dass Weihrauch Öl eine Behandlungsmöglichkeit für Gehirn-, Brust-, Darm-, Bauchspeicheldrüsen-, Prostata- und Magenkrebs sein kann. Forschungsstudien füllen medizinische Fachzeitschriften wie *Carcinogenesis* und *PLoS One* über den Krebs-Targeting-Prozess von Boswellia serrata. (2, 3) Wie zum Beispiel im Baylor University Medical Center in Dallas gezeigt wird, sind die potenziellen krebserstörenden Eigenschaften von Weihrauch Öl zum Teil auf die Regulierung der zellulären epigenetischen Maschinerie zurückzuführen, die seine Fähigkeit zur Beeinflussung von Genen zur Förderung der Heilung unterstreicht; diese Wirksamkeit macht Boswellia zu einem brauchbaren Kandidaten sowohl für die Krebsvorsorge als auch für die Behandlung.

Naturheilkundliche Behandlung von Krebs mit Boswellia (Weihrauch Öl)

Menschen, die Boswellia serrata in ihren natürlichen Gesundheits-Krebs-Heilplan aufgenommen haben, können von dieser erstaunlichen **Substanz** profitieren.

Warum? Für viele Krebspatienten gibt es eine Zeit, in der die Behandlung schlimmer wird als der Krebs selbst. Dies ist der Punkt, an dem die Erhaltung der Lebensqualität und die Symptomunterdrückung für viele Erkrankte in den Vordergrund tritt. Kräftezehrende und belastende Nebenwirkungen der konventionellen Krebstherapie können die Lebensqualität auf den Nullpunkt bringen.

Nehmen wir zum Beispiel Hirntumorpatienten, bei denen nach Tumorbestrahlung ein Hirnödem (Schwellung im Kopf) auftritt. Typischerweise werden diese Leute mit Dexamethason und anderen Kortikosteroiden behandelt, um die Schwellung zu kontrollieren. Dies kann aber nur für eine begrenzte Zeit durchgeführt werden, da die Nebenwirkungen ihre Langzeitanwendung begrenzen.

Oft leiden Patienten in dieser Phase unter einer toxischen Überlastung jener Medikamente, die ihnen eigentlich helfen sollten. Glücklicherweise bietet Weihrauch bzw. *Boswellia serrata* eine naturheilkundliche Alternative. Im Jahr 2011 veröffentlichte die Zeitschrift *Cancer* die Ergebnisse einer klinischen Studie mit 44 Patienten, in der untersucht wurde, wie Hirnödeme durch Weihrauch beeinflusst wurden. (10) Erstaunlicherweise zeigten 60% der Patienten nach einer Behandlung mit 4.200 Milligramm Weihrauch Öl eine um 75% oder mehr verringerte Hirnschwellung. Diese Ergebnisse sind so bedeutend, dass Wissenschaftler die medizinische Gemeinschaft dazu drängen, in Erwägung zu ziehen, ob man dieses potente ätherische Öl anstelle von Steroiden für Krebspatienten, für die eine Strahlenbehandlung vorgesehen ist, verschreiben sollte. Wir hoffen, dass sich dies wie ein Lauffeuer im Kreis der Krebsbehandler verbreitet.

Weihrauch fördert die Immunfunktion

Beispielsweise entdeckten Forscher in einer Studie, die von *Phytotherapy Research* veröffentlicht wurde, dass mehrere Ebenen des Immunsystems von Mäusen stimuliert wurden, einschließlich (6), als diese 1-10 Milligramm *Boswellia serrata* oral erhielten:

- Verzögerte Überempfindlichkeitsreaktion (zwischen 24 Stunden und 48 Stunden)
- IgG
- IgM
- Cytokine (Interferon-Gamma, Interleukin-4 und Tumornekrosefaktor-Alpha)
- T-Zell-Wechselwirkungen (d. H. CD4 / CD8, die bei AIDS-Patienten im Allgemeinen niedrig sind)

Weihrauch kann das Immunsystem **deutlich stärken**. Dies geschieht hauptsächlich durch die Proliferation der Lymphozyten (weiße Blutkörperchen, die das primäre Abwehr-Team des Körpers sind) und durch eine Kontrolle der Entzündung, da chronische Entzündungen der größte Risikofaktor für die meisten chronischen Krankheiten einschließlich Krebs sind. Dies könnte auch erklären, warum *Boswellia* in der Behandlung von Autoimmunerkrankungen wie Bronchialasthma, Morbus Crohn, rheumatoider Arthritis, Lyme-Borreliose und Colitis ulcerosa wirksam ist.

Die Einführung von *Boswellia* in das natürliche Gesundheits-Regime wird Ihnen zeigen, wie es die Immunfunktion unterstützt, vor allem, wenn man gleichzeitig den Extrakt oral und das Öl auf andere Weise nutzt. Dies kann bei Lyme-Patienten nach der Eliminierung der Borrelien durch die Ganzkörperhyperthermie sehr wichtig sein,

um das Immunsystem auf lange Sicht wiederherzustellen und zu stimulieren. Sie können *Boswellia serrata* in Form von Weihrauch Öl – einige Tropfen unter die Zunge oder am Gaumen - zusammen mit der Pulver-Kapsel auch als unterstützende Maßnahme bei vielen gesundheitlichen Problemen nehmen.

Quellen:

1. Dahmen U, Gu YL, Dirsch O, et al: Boswellic acid, a potent anti-inflammatory drug, inhibits rejection to the same extent as high dose steroids. *Transplant Proc* 33:539-541, 2001.
2. Frank MB, Yang Q, Osban J, et al: Frankincense oil derived from *Boswellia carteri* induces tumor cell specific cytotoxicity. *BMC Complement Altern Med* 9:6, 2009.
3. Gupta I, Parihar A, Malhotra P, et al: Effects of *Boswellia serrata* gum resin in patients with ulcerative colitis. *Eur J Med Res* 2:37-43, 1997.
4. Gupta I, Gupta V, Parihar A, et al: Effects of *Boswellia serrata* gum resin in patients with bronchial asthma: Results of a double-blind, placebo-controlled, 6-week clinical study. *Eur J Med Res* 3:511-514, 1998.
5. Chande N, MacDonald JK, McDonald JW: Interventions for treating microscopic colitis: A Cochrane Inflammatory Bowel Disease and Functional Bowel Disorders Review Group systematic review of randomized trials. *Am J Gastroenterol* 104:235-241, 2009.
6. Chrubasik JE, Roufogalis BD, Chrubasik S: Evidence of effectiveness of herbal antiinflammatory drugs in the treatment of painful osteoarthritis and chronic low back pain. *Phytother Res* 21:675-683, 2007.
7. Ammon HP. Boswellic acids in chronic inflammatory diseases. *Planta Med* 2006; 72(12): 1100-16.
8. Bible History Daily. Why Did the Magi Bring Gold, Frankincense and Myrrh? Available at: <http://www.biblicalarchaeology.org/daily/people-cultures-in-the-bible/jesus-historical-jesus/why-did-the-magi-bring-gold-frankincense-and-myrrh/>.
9. Khajuria A, et al. Immunomodulatory activity of biopolymeric fraction BOS 2000 from *Boswellia serrata*. *Phytother Res* 2008; 22(3): 340-8.
10. Kirste S, et al. *Boswellia serrata* acts on cerebral edema in patients irradiated for brain tumors: a prospective, randomized, placebo-controlled, double-blind pilot trial. *Cancer* 2011; 117(16): 3788-95.

11. Park B, et al. Boswellic acid suppresses growth and metastasis of human pancreatic tumors in an orthotopic nude mouse model through modulation of multiple targets. PLoS One. 2011; 6(10): e26943 [epub].
12. Suhail MM, et al. Boswellia sacra essential oil induces tumor cell-specific apoptosis and suppresses tumor aggressiveness in cultured human breast cancer cells. BMC Complement Altern Med 2011; 11: 129.
13. Takahashi M, et al. Boswellic acid exerts antitumor effects in colorectal cancer cells by modulating expression of the let-7 and miR-200 microRNA family. Carcinogenesis 2012; 33(12): 2441-9.
14. University of Leicester. Christmas gift brings treatment hope for cancer patients. Available at: <http://www2.le.ac.uk/offices/press/press-releases/2013/december/christmas-gift-brings-treatment-hope-for-cancer-patients>.
15. Yuan Y, et al. Acetyl-11-keto-beta-boswellic acid (AKBA) prevents human colonic adenocarcinoma growth through modulation of multiple signaling pathways. Biochim Biophys Acta 2013; 1830(10): 4907-16.
16. Zhang YS, et al. Acetyl-11-keto- β -boswellic acid (AKBA) inhibits human gastric carcinoma growth through modulation of the Wnt/ β -catenin signaling pathway. Biochim Biophys Acta 2013; 1830(6): 3604-15.
17. Frank, M. B., Yang, Q., Osban, J., Azzarello, J.T., Saban, M.R., Saban, R., Ashley, R.A., Welter, J.C., Fung, K.-M., and Lin, H.-K.: *Frankincense oil derived from Boswellia carteri induces tumor cell specific cytotoxicity*. BMC Comple. Altern. Med. 9: 6, 2009. PMID: 19296830.
18. Wu, S., Patel, K.B., Booth, J.L., Metcalf, J.P., Lin, H.-K., Wu, W.: *Protective essential oil attenuates influenza virus infection in MDCK cells*. BMC Comple. Altern. Med. 10: 69, 2010. PMID: 21078173.
19. Suhail, M.M., Wu, W., Cao, A., Mondalek, F.G., Fung, K.-M., Shih, P.-T., Fang, Y.-T., Woolley, C., Young, G., and Lin, H.-K.: *Boswellia sacra essential oil induces tumor cell-specific apoptosis and suppresses tumor aggressiveness in cultured human breast cancer cells*. BMC Comple. Altern. Med. 11: 129, 2011. PMID: 22171782.
20. Woolley, C.L., Suhail, M.M., Smith, B.L., Boren, K.E., Taylor, L.C., Schreuder, M.F., Chai, J.K., Casabianca, H., Haq, S., Lin, H.-K., Al-Shahri, A.A., Al-Hatmi, S., Young, D.G.: *Chemical differentiation of Boswellia sacra and Boswellia carterii essential oils by gas*

chromatography and chiral gas chromatography-mass spectrometry. J Chromatogr A. 1261, 158-163, 2012. PMID: 22835693.

21. Ni, X., Suhail, M.M., Yang, Q., Cao, A., Fung, K.-M., Postier, R.G., Woolley, C., Young, G., Zhang, J., and Lin, H.-K.: *Frankincense essential oil prepared from hydrodistillation of Boswellia sacra gum resins induces human pancreatic cancer cell death in cultures and in a xenograft murine model.* BMC Comple. Altern. Med. 12, 253, 2012. PMID: 23237355.
22. Fung, K.-M., Suhail, M.M., McClendon, B., Woolley, C.L., Young, D.G., and Lin, H.-K.: *Management of basal cell carcinoma of the skin using frankincense (Boswellia sacra) essential oil: A case study.* OA Altern. Med. 1, 14,
23. Lin, H.-K., Suhail, M. M., Fung, K.-M., Woolley, C.L., and Young, D.G.: *Extraction of biologically active compounds by hydrodistillation of Boswellia species gum resins for anti-cancer therapy.* OA Altern. Med. 1, 4, 2013.